

iCartool®

Цифровой микроскоп IC-V316 | IC-V317



IC-V316
стр.2



IC-V317
стр.5



Инструкция по эксплуатации

ИНСТРУКЦИЯ ПО ЭКСПЛУАТАЦИИ IC-V316

ПЕРЕД НАЧАЛОМ РАБОТЫ

1. Перед использованием микроскопа **снимите пластиковую пылезащитную крышку** светодиодной лампы и установите ее обратно после завершения работы с микроскопом во избежание попадания пыли.
2. Пожалуйста, зарядите батарею микроскопа перед вводом в эксплуатацию.

Не подключайте напрямую к электросети. Используйте адаптер 5В 1А.

3. Лучшее фокусное расстояние для микроскопа составляет от 3 до 40 мм. Для получения наиболее качественного изображения необходимо настроить четкость с помощью колеса регулировки фокуса.
4. WiFi соединение доступно только для смартфона и планшета, но не для ПК. Если Вы хотите использовать подключение к ПК, воспользуйтесь USB-кабелем и загрузите программное обеспечение для работы с микроскопом.
5. Не очищайте микроскоп с использованием органических спиртовых растворителей.
6. Не разбирайте цифровой микроскоп и не заменяйте внутренние детали самостоятельно.
7. Не прикасайтесь пальцами к объективу.
8. Если Вам требуется наблюдать микроматерию, например, клетки, пожалуйста, сделайте биологические срезы.

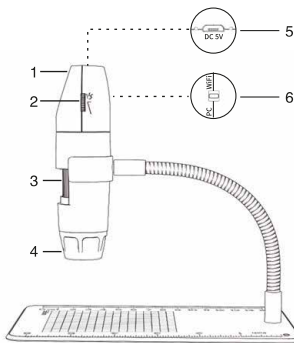
ОПИСАНИЕ МИКРОСКОПА

Это портативный электронный микроскоп с возможностью подключения не только по WiFi к смартфонам и планшетах на базе iOS / Android, но и через USB к ПК. Чем больше дисплей устройства, тем лучше и четче качество изображения.

Области применения микроскопа:

1. Текстильная промышленность для контроля текстильной продукции.
2. Контроль печати.
3. Промышленный контроль: печатные платы, прецизионная техника.
4. Образование.
5. Осмотр волосаного покрова.
6. Обследование кожи.
7. Микробиологическое исследование.
8. Проверка ювелирных изделий и монет (коллекций).

ВНЕШНИЙ ВИД



- 1 Кнопка включения/Фото
- 2 Регулировка яркости подсветки
- 3 Настройка фокуса
- 4 Рассеиватель
- 5 Разъем для зарядки и лампочка индикации работы
- 6 Переключение режима WiFi/ПК

Инструкция по работе (Смартфоны)

1. Загрузка и установка приложений iOS:

Выполните поиск приложения «**iCarTool Camera**» в магазине App Store и установите его (для упрощения поиска можно отсканировать QR-код).

Android :

Используйте QR код для поиска приложения с соответствующей версией ПО. Установите приложение на свой смартфон.



Android

2. Включение микроскопа.

a. Нажмите кнопку переключения WiFi / PC для включения WiFi на устройстве.

b. Нажимайте кнопку включения в течение 3 секунд, чтобы индикатор устройства мигал голубым цветом.

3. WiFi соединение.

Откройте окно WiFi в настройках смартфона и найдите точку доступа WiFi (без пароля) «iCartool_xxxx». Установите соединение. После подключения к сети вы можете работать с микроскопом (индикатор голубого цвета перестает мигать, он горит постоянно).

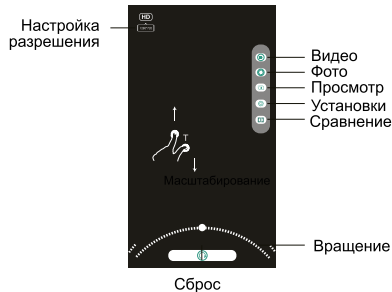
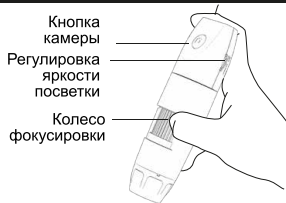
4. Фокусное расстояние и регулировка подсветки.

В режиме фотографирования или записи медленно поверните колесо регулировки фокуса, чтобы изображение стало четким. При слабом внешнем освещении отрегулируйте яркость светодиодной подсветки для достижения максимально четкого изображения.

5. Работа с мобильным приложением.

Откройте приложение **iCarTool Camera**, чтобы сделать фотографии, записать видеосюжеты, просматривать файлы, поворачивать изображения, менять разрешение и др.

6. Фотографии также можно делать с помощью кнопки фото, расположенной на корпусе микроскопа.



Инструкции по работе (Windows)

Программа: «**Smart Camera**»

Кнопка камеры в этом случае не работает, функция записи реализуется только с помощью программы на ПК.

1. Загрузка программы

Загрузите и установите на ПК программу «Smart Camera» по ссылке:

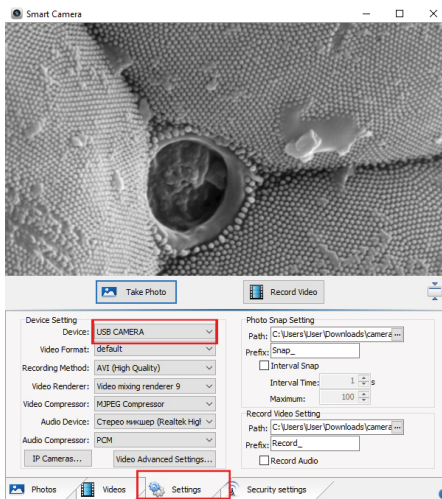
www.autoscanners.ru/download/camera.zip

2. Подключение прибора

a. Установите переключатель режимов WiFi/PC на микроскопе в положение PC(ПК), затем длительно нажимайте кнопку фото/включения в течение 3 секунд для включения микроскопа.

b. С помощью кабеля подключите микроскоп к ПК.

c. Откройте установленное на ПК приложение «Smart Camera», изображение с камеры должно автоматически появиться в окне приложения, в противном случае на вкладке Settings (Установки) приложения в выпадающем списке камер найдите и укажите микроскоп как источник изображения. Микроскоп готов к работе.



Инструкции по работе (MAC)

* Кнопка камеры устройства работает, программное обеспечение должно создать новую папку в момент записи видеосюжета.

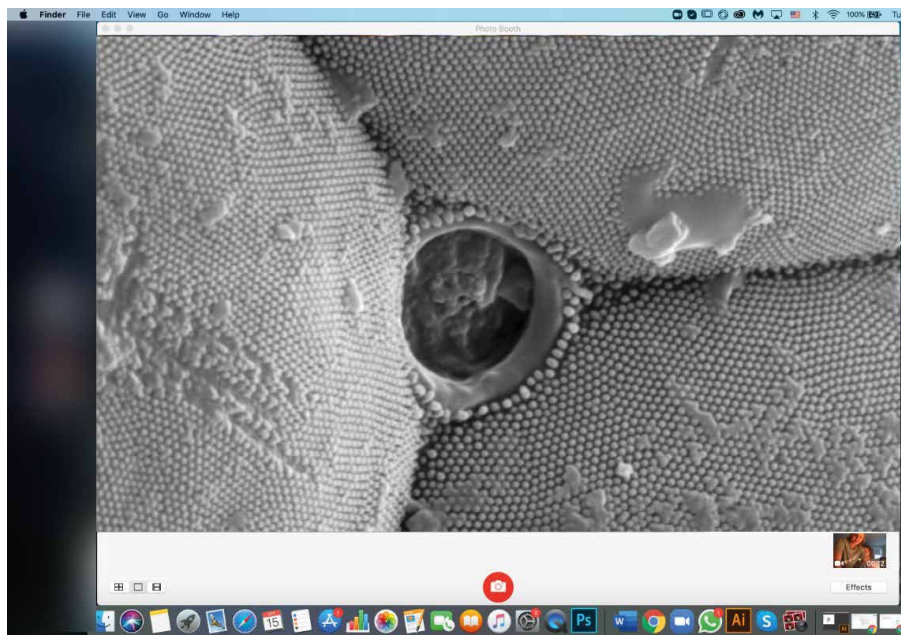
a. В директории «Приложения» окна Finder найдите приложение под названием «**Photo Booth**», запустите его.

b. Установите кнопку переключения WiFi / PC в режим ПК, нажмите и удерживайте переключатель фото в течение 3 секунд для включения устройства.

c. С помощью кабеля подключите устройство к разьему ПК.

d. Изображение с микроскопа автоматически появится на экране приложения. В противном случае в меню приложения найдите пункт Camera, и в выпадающем списке выберите камеру микроскопа как источник изображения.





Зарядка

Пожалуйста используйте зарядное устройство 5V 1A для полной зарядки цифрового микроскопа перед первым использованием. Не используйте USB-интерфейс компьютера для зарядки устройства. Запрещается работать в режиме зарядки, чтобы исключить удары током.

ТЕХНИЧЕСКИЕ ХАРАКТЕРИСТИКИ

Тип	Цифровой микроскоп
Материал корпуса	Алюминий, пластик
Разрешение камеры	2 Мп
Разрешение фото	1920x1080
Разрешение видео	1920x1080
Формат изображения	JPEG
Формат видео	AVI
Фокусировка	от 3 до 40 мм, ручная
Увеличение	от 50 до 1000 крат, ручное
Подсветка	регулируемая, 8 белых светодиодов
Интерфейс USB	USB2.0
Работает с ОС	iOS/Android/Window s/Mac
Подключение Wi-Fi	Да
Аккумулятор	550 мАч
Время работы	до 1.5 часов
Зарядка	USB до 1.5 часов

ВОЗМОЖНЫЕ ПРОБЛЕМЫ

Проблема	Решение
Отсутствует изображение	<ol style="list-style-type: none"> 1. Проверьте настройки WiFi на смартфоне и убедитесь в правильном подключении. 2. Закройте приложение и снова откройте. 3. Выключите и включите устройство. 4. Проверьте, что смартфон может подключиться к микроскопу дистанционно. 5. Выключите передачу данных.
Размытое изображение	<ol style="list-style-type: none"> 1. Снимите колпачок. 2. Отрегулируйте фокус
Неяркая подсветка	<ol style="list-style-type: none"> 1. Увеличьте яркость подсветки. 2. Используйте USB кабель для зарядки.
Нет снимков (iOS)	На вкладке Settings приложения на ПК найдите и включите «Photos».

Комплектация

1. Микроскоп
2. Металлический штатив с креплением
3. Плоттажка с разметкой
4. USB кабель
5. Инструкция (электронная)
6. Упаковочная коробка

ИНСТРУКЦИЯ ПО ЭКСПЛУАТАЦИИ IC-V317

ПЕРЕД НАЧАЛОМ РАБОТЫ

1. Убедитесь в том, что Ваш телефон/планшет поддерживает функцию OTG и что она включена в настройках.
2. Перед использованием микроскопа снимите пластиковую пылезащитную крышку и установите ее обратно после завершения работы с микроскопом во избежание попадания пыли.
3. Лучшее фокусное расстояние для микроскопа составляет от 0 до 40 мм. Для получения наиболее четкого изображения необходимо настроить фокус с помощью колеса регулировки.
4. Не очищайте микроскоп с использованием органических спиртовых растворителей.
5. Не разбирайте цифровой микроскоп и не заменяйте внутренние детали самостоятельно.
6. Не прикасайтесь пальцами к объективу.
7. Если Вам требуется наблюдать микроматерию, например, клетки, пожалуйста, сделайте биологические срезы.

ВНЕШНИЙ ВИД



ИНСТРУКЦИЯ ПО РАБОТЕ С ANDROID

Используйте QR код для поиска приложения с соответствующей версией ПО.
Установите приложение на своё устройство.

1. Подключение.

Выберите интерфейс в соответствии с разъемом используемого мобильного телефона, подключите микроскоп к телефону, микроскоп автоматически включится и загорится подсветка. Если подсветка не заработает, проверьте, что включена функция OTG Вашего мобильного телефона, а также проверьте, надежно ли подключен кабель.



Android



Micro-USB

Android

Type-C

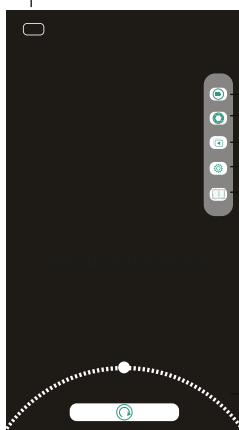
Type-C

2. Фокусное расстояние и регулировка подсветки.
В режиме фотографирования или записи медленно поверните колесо регулировки фокуса, чтобы изображение стало четким. При слабом внешнем освещении отрегулируйте яркость светодиодной подсветки для достижения максимально четкого изображения.

3. Работа с приложением на смартфоне.

Откройте приложение «iCartool Camera». Вы можете делать фотографии, записывать видеосюжеты, просматривать файлы, выполнять поворот, настраивать разрешение и т.д с помощью кнопок управления на экране приложения. Фотографии также можно делать с помощью кнопки фото, расположенной на корпусе микроскопа.

Разрешение



Видео

Фото

Просмотр

Установки

Сравнение

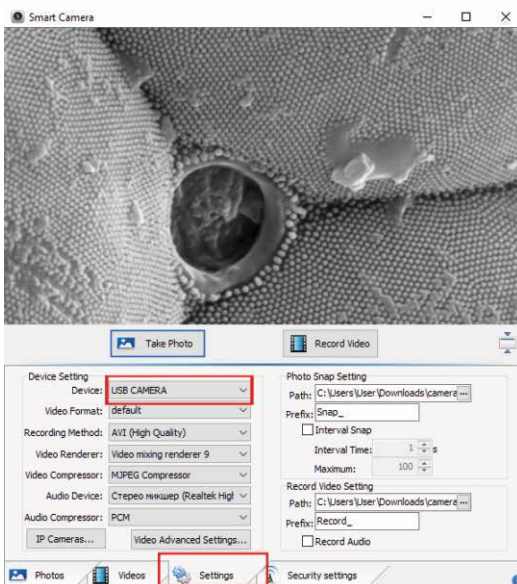
Поворот

Сброс

ИНСТРУКЦИЯ ПО РАБОТЕ С WINDOWS

Установка приложения.

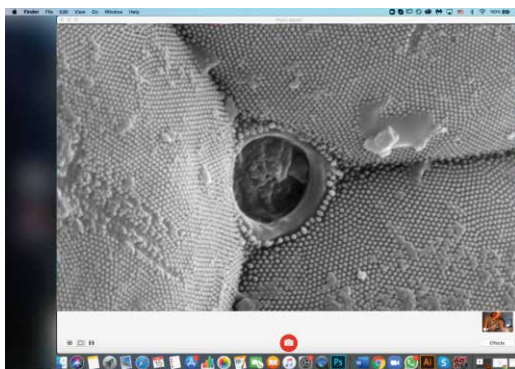
1. Загрузите и установите программное обеспечение «**Smart Camera**» по ссылке: www.autoscaners.ru/download/camera.zip
Откройте архив и установите приложение на ПК.
2. Подключите USB-порт камеры к компьютеру, микроскоп автоматически включится.
3. Откройте установленное на ПК приложение «Smart Camera», изображение с камеры должно автоматически появиться в окне приложения, в противном случае во вкладке *Settings* (Установки) приложения в выпадающем списке камер найдите и укажите микроскоп как источник изображения. Прибор готов к работе.



ИНСТРУКЦИЯ ПО РАБОТЕ НА MAC

1. В директории «Приложения» окна Finder найдите приложение под названием **Photo Booth**.
2. Подключите USB-порт камеры к Вашему ПК., микроскоп автоматически включится.
3. Изображение с микроскопа автоматически появится на экране приложения. В противном случае в меню приложения найдите пункт Camera и в выпадающем списке выберите камеру микроскопа.

* Кнопка камеры микроскопа используется в работе, программное обеспечение должно создать новую папку при записи видеосюжета.



ТЕХНИЧЕСКИЕ ХАРАКТЕРИСТИКИ

Тип	Цифровой микроскоп
Материал корпуса	Алюминий, пластик
Разрешение камеры	2 Мп
Разрешение фото	1920x1080
Разрешение видео	1920x1080
Формат изображения	JPEG
Формат видео	AVI
Фокусировка	от 0 до 40 мм, ручная
Увеличение	от 50 до 1000 крат, ручное
Подсветка	регулируемая, 8 белых светодиодов
Подключение USB	USB2.0
Работает с ОС	Android/Windows/Mac

УСТРАНЕНИЕ НЕИСПРАВНОСТЕЙ

Проблема	Причина	Решение
Подсветка включена, экран черный	1. Смартфон имеет OTG, но нет протокола изображений UVC 2. Неисправен прибор	1. Поменять смартфон. 2. Отремонтировать прибор.
Подсветка выключена, экран черный	1. Подсветка выключена. 2. Проверьте, что OTG функция включена в настройках смартфона. 3. Микроскоп плохо подключен к смартфону.	1. Отрегулируйте подсветку. 2. Включите OTG функцию в настройках телефона. 3. Переподключите.
Плохое изображение	1. Неверное фокусное расстояние 2. Закрыты влагозащитная крышка	1. Отрегулируйте фокус. 2. Откройте крышку.

Комплектация

1. Микроскоп с многофункциональным разъемом USB/Micro-USB/Type-C
2. Металлический штатив
3. Инструкция электронная
4. Упаковочная коробка

ГАРАНТИЯ

Поставщик устанавливает Гарантию на микроскоп сроком 12 месяцев со дня поставки. Данная гарантия распространяется только на дефекты, произошедшие по вине Поставщика. Гарантия не распространяется на:

- случаи, возникшие при работе с устройством с нарушением правил эксплуатации;
- повреждения и износ кабеля питания, вызванные эксплуатацией;
- камеру, в случае ее механического повреждения или погружения в жидкости;
- основной блок микроскопа при наличии механических, электрических (термических) или химических повреждений устройства, возникших в результате нарушения правил его эксплуатации.

Внешний вид, технические характеристики и комплектация могут быть изменены без предварительного уведомления.

Авторизованный дистрибьютор и сервисный центр на территории РФ:

Автосканеры.РУ
Адрес: 125363, РФ, г. Москва,
Строительный проезд 10
+7 (499) 322-42-68
help@autoscaners.ru